



Uživatelská dokumentace

Verze 01 - 11 - 2011

Služba ÚAP

OBSAH

OBSAH	2
1. O MAPOVÉM SERVERU	3
2. POPIS SLUŽBY ÚAP.....	3
3. NASTAVENÍ PROSTŘEDÍ.....	3
3.1 Hardwarové požadavky	3
3.2 Softwarové požadavky	3
3.3 Nastavení IE: (IE8).....	4
3.3.1 Přidání mapového serveru mezi důvěryhodné servery a nastavení vlastní úroveň zabezpečení	4
3.3.2 Další možnost nastavení blokování automaticky otevíraných oken (viz obr.10,11)	6
3.4 Nastavení Mozilla Firefox	7
3.4.1 Instalace doplňku	7
3.4.2 Přidání adresy mapového serveru mezi stránky automaticky otevírané v IE.....	7
4. OVLÁDÁNÍ	9
4.1 Záhloví stránky	9
4.2 Mapová oblast	10
4.3 Záložka „Lokalizace“	11
4.4 Záložka „Vrstvy“	13
4.5 Záložka „Přehledka“	14
4.6 Záložka „Uživatel“	14
4.7 Záložka „Info“	15
4.8 Přihlášení a změna hesla	15
4.9 Lokalizace – výběr zájmového území.....	16
4.10 Zobrazení požadovaných dat	17
4.11 Datové vrstvy obsažené ve službě ÚAP	17
4.12 Stažení dat ÚAP.....	18
4.13 Sestavy.....	18
5. KONTAKTNÍ INFORMACE	19

1. O MAPOVÉM SERVERU

Mapový server MAWIS je webová aplikace určená pro prezentaci a distribuci prostorových dat prostřednictvím internetu nebo intranetu.

Aplikace byla vyvinuta firmou Hrdlička, s. r. o za použití databázové technologie Oracle, jazyka Visual Basic, služby GeognoSIS firmy CadCorp a technologie WMS (Web Map Service) dle specifikace organizace OGC.

MAWIS je připraven pro využití v nejrůznějších zákaznických projektech (Externí mapová služba, GIS města či organizace, portál územně analytických podkladů apod.). Navíc, pokud má uživatel definována přístupová práva k více projektům, má možnost mezi nimi jednoduchým způsobem přecházet.

Server <https://mawis.hrdlicka.cz> má vystaven certifikát zabezpečení od mezinárodně uznávané certifikační autority Thawte. Tato certifikační autorita je dnes podporována na drtivé většině prohlížečů respektive její kořenový certifikát je součástí základní instalace operačního systému (Windows XP - Windows 7) a nevyžaduje žádnou dodatečnou instalaci.

To, že je certifikát zabezpečení podporován příslušným WWW prohlížečem, lze poznat po spuštění aplikace podle zobrazeného symbolu zámečku:



2. POPIS SLUŽBY ÚAP

Služba ÚAP slouží pro distribuci dat správců směrem k orgánům státní správy, jimiž jsou obce s rozšířenou působností (ORP) a krajské úřady.

Specifika - Výdej dat neprobíhá vyznačením omezeného zájmového území, ale vydána jsou data z celé plochy ORP – viz Postup stažení dat ÚAP.

3. NASTAVENÍ PROSTŘEDÍ

3.1 Hardwarové požadavky

Jediným hardwarovým požadavkem je počítač s dostatečně rychlým připojením do sítě internet (doporučujeme minimálně ADSL 256 kB/s).

3.2 Softwarové požadavky

Jediným požadavkem na softwarové vybavení je funkční a správně nastavený webový prohlížeč. Služba je určena pro prohlížeče:

- Microsoft Internet Explorer verze 6 (dále jen IE)
- Microsoft Internet Explorer verze 7 (dále jen IE)
- Microsoft Internet Explorer verze 8 (dále jen IE)
- Mozilla Firefox
- Google Chrome

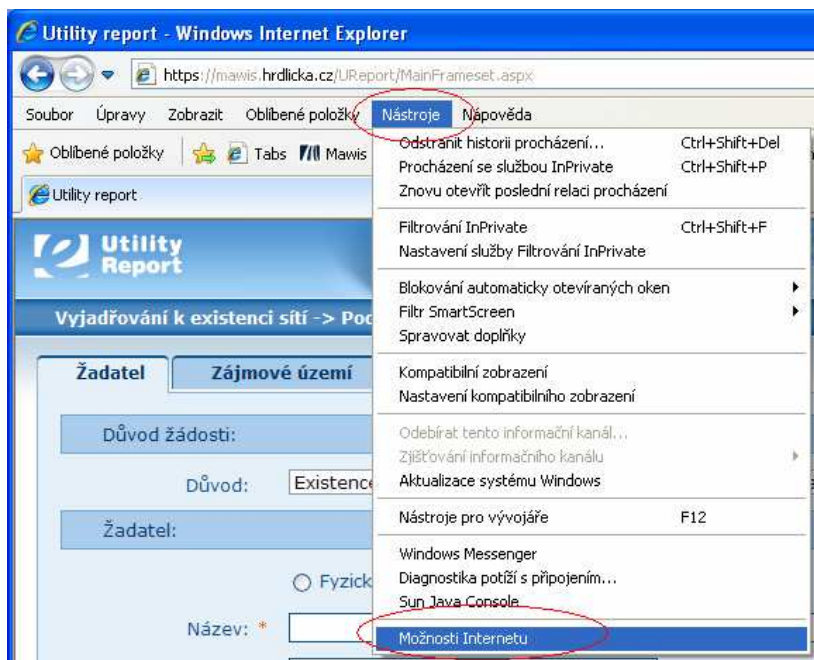
Správné nastavení je níže popsáno na příkladu prohlížeče Microsoft Internet Explorer verze 8 (dále jen IE). Proveďte se před prvním použitím a dále již není třeba měnit.

3.3 Nastavení IE: (IE8)

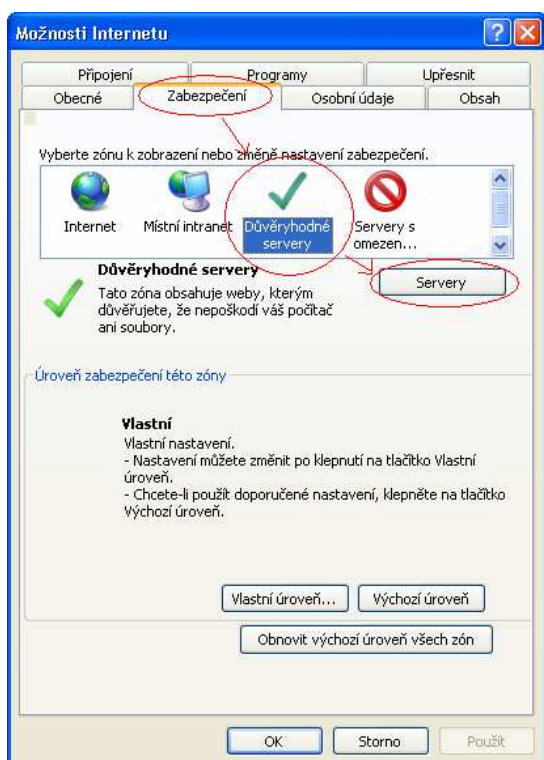
3.3.1 Přidání mapového serveru mezi důvěryhodné servery a nastavení vlastní úrovně zabezpečení

Toto se nastaví v menu IE Nástroje > Možnosti internetu > záložka „Zabezpečení“ > ikona „Důvěryhodné servery“ > tlačítko „Servery“ > server musí být v seznamu „Webové servery“. Pokud není, musíte zadat do horního pole <https://mawis.hrdlicka.cz> a kliknout na „Přidat“). (viz obrázky 1-3)

Obr. 1: Menu IE Nástroje > Možnosti internetu



Obr. 2: Záložka Zabezpečení

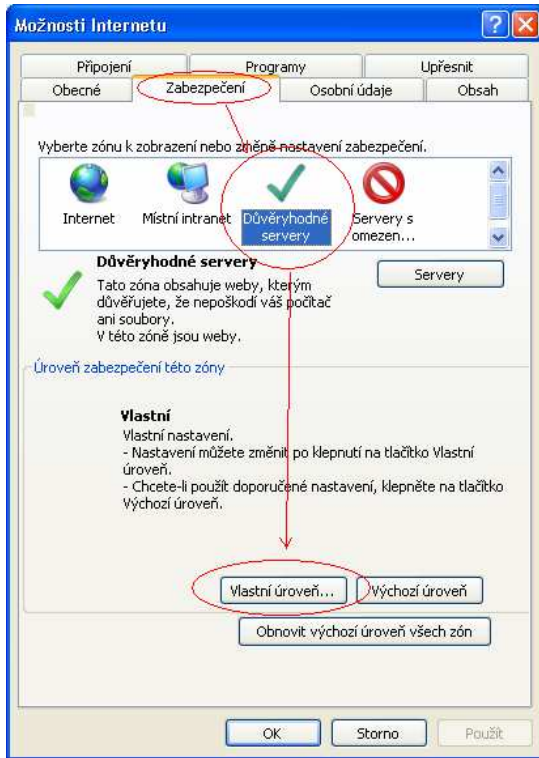


Obr. 3: Nastavení důvěryhodných serverů (napsat adresu webového serveru <https://mawis.hrdlicka.cz>)

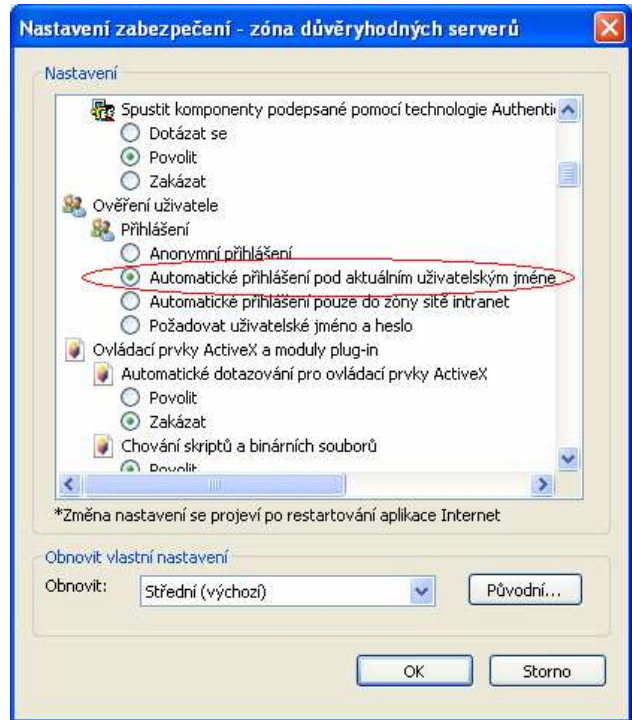


Pro zónu důvěryhodných serverů musí být nastavena vlastní úroveň zabezpečení. Dostanete se na ni kliknutím na tlačítko „Vlastní úroveň“ v záložce „Zabezpečení“ - viz obr.4 Konkrétní práva, která je nutno nastavit, jsou označena na obrázcích 5 až 9.

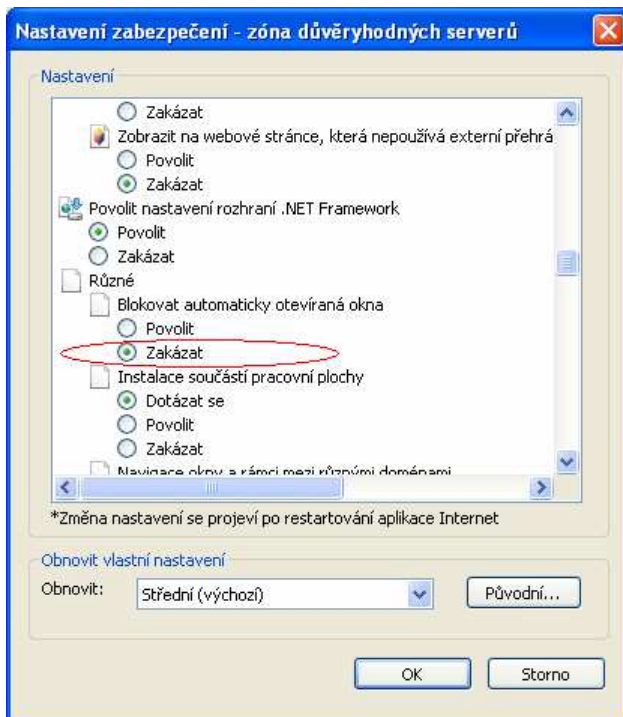
Obr. 4: Vlastní úroveň zabezpečení



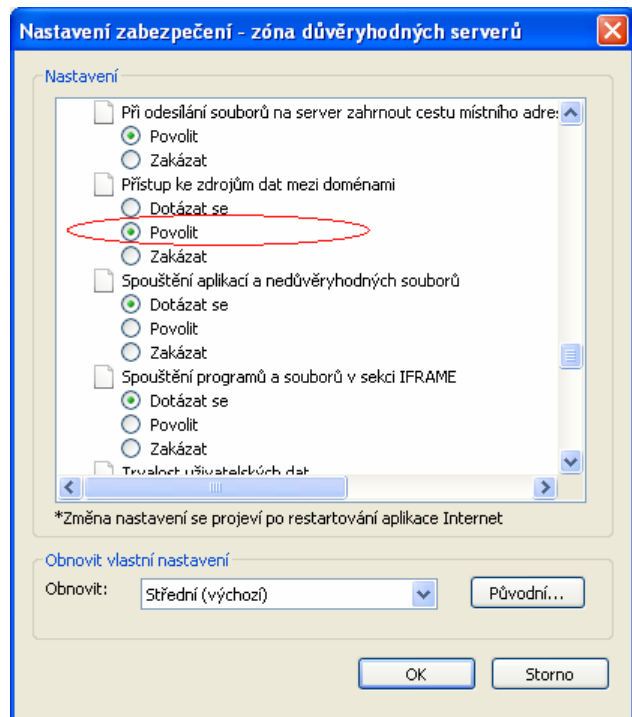
Obr. 5: Nastavení přihlašování



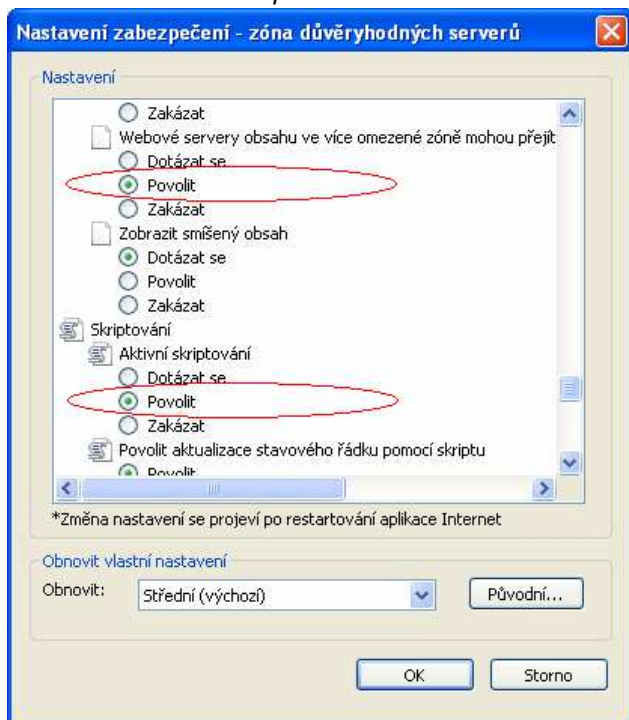
Obr 6: Zákaz blokování oken



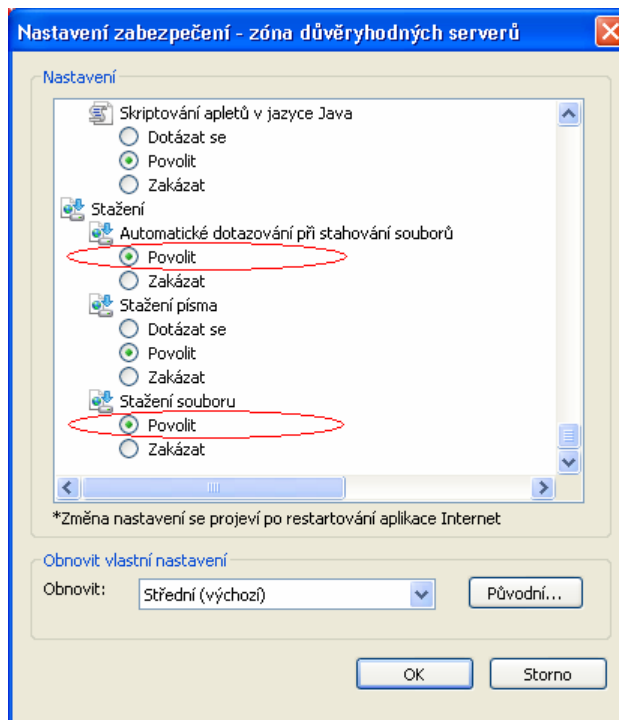
Obr. 7: Nastavení přístupu ke zdrojům dat



Obr. 8 Povolení přechodu na zabezpečený server a aktivního skriptování



Obr. 9 Nastavení stahování souborů



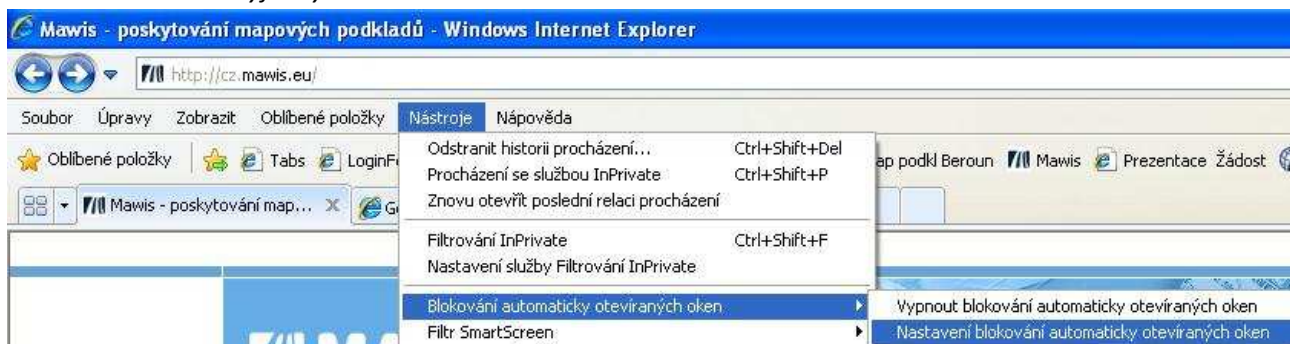
3.3.2 Další možnost nastavení blokování automaticky otevíraných oken (viz obr.10,11)

V IE lze nastavit blokování také v menu Nástroje > Blokování automaticky otevíraných oken > Vypnout/Zapnout blokování automaticky otevíraných oken (viz obr.10). Při správném nastavení by se měla v poslední úrovni nabízet možnost „Zapnout blokování automaticky otevíraných oken“. Druhou variantou je blokování na tomto místě povolit a přidat mapový server MAWIS (adresu <https://mawis.hrdlicka.cz>) mezi povolené weby (viz obr. 11).

Obr. 10: Vypnutí blokování automaticky otevíraných oken



Obr. 11: Nastavení výjimky z blokování



3.4 Nastavení Mozilla Firefox

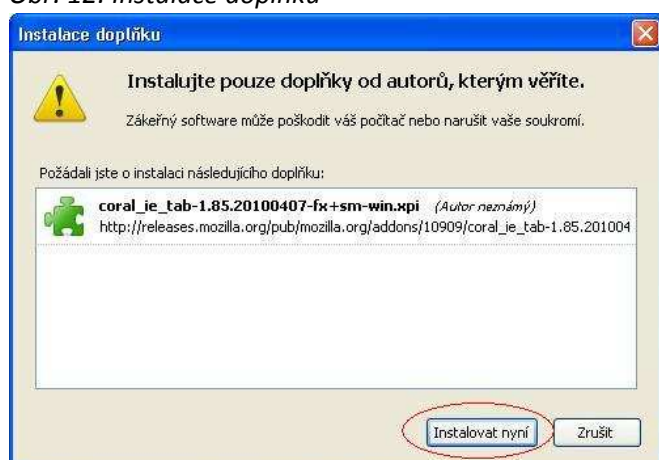
Pro využití plné funkčnosti a správné zobrazování prostředí mapového serveru Mawis v prohlížečích Mozilla Firefox je potřeba doinstalovat doplněk IE Tab, který umožní otevírání stránek ve vnořeném Internet Exploreru.

3.4.1 Instalace doplňku

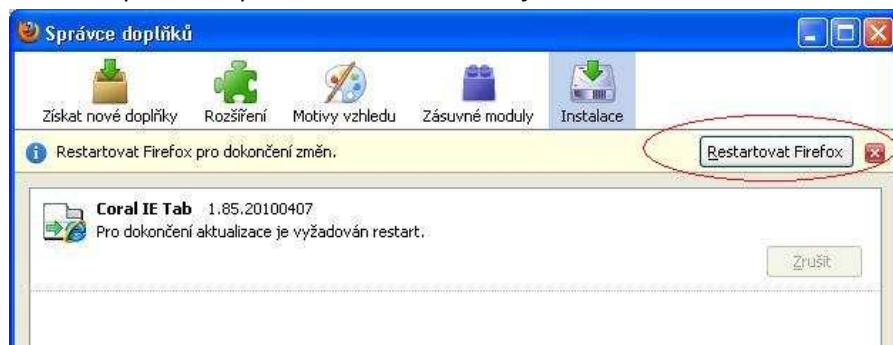
Nainstalujte do Firefoxu doplněk „Coral IE Tab (FF 3.6+) 1.85.20100407“:

<https://addons.mozilla.org/cs/firefox/downloads/latest/10909/platform:5/addon-10909-latest.xpi?src=addonetail>
(po zadání adresy sám nabídne instalaci)

Obr. 12: Instalace doplňku



Obr. 13: Správce doplňků > Restartovat Firefox



3.4.2 Přidání adresy mapového serveru mezi stránky automaticky otevírané v IE

Přidejte adresu mapového serveru mezi stránky automaticky otevírané v IE (obrázky č.14-16).

Corel IE Tab Možnosti > Filtrování stránek > napsat URL: > Další

Do seznamu automaticky otevíraných stránek je potřeba zadat odpovídající adresu stránky s přihlašovacím formulářem.

Adresy pro jednotlivé služby:

Geodeta on-line – adresa: <http://geodata.mawis.eu/>

ÚAP - adresa: <http://uap.mawis.eu/>

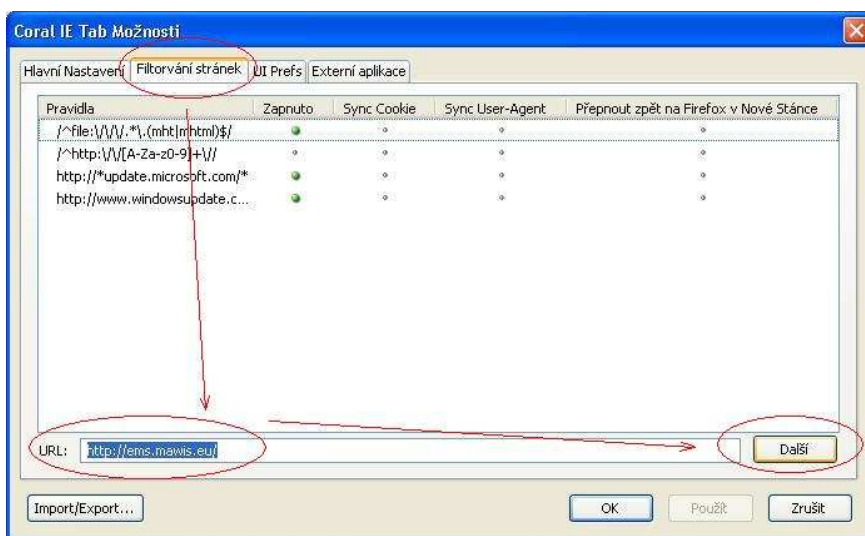
EMS - adresa: <http://ems.mawis.eu/>

eUtilityReport - adresa: <http://verejnost.mawis.eu/>

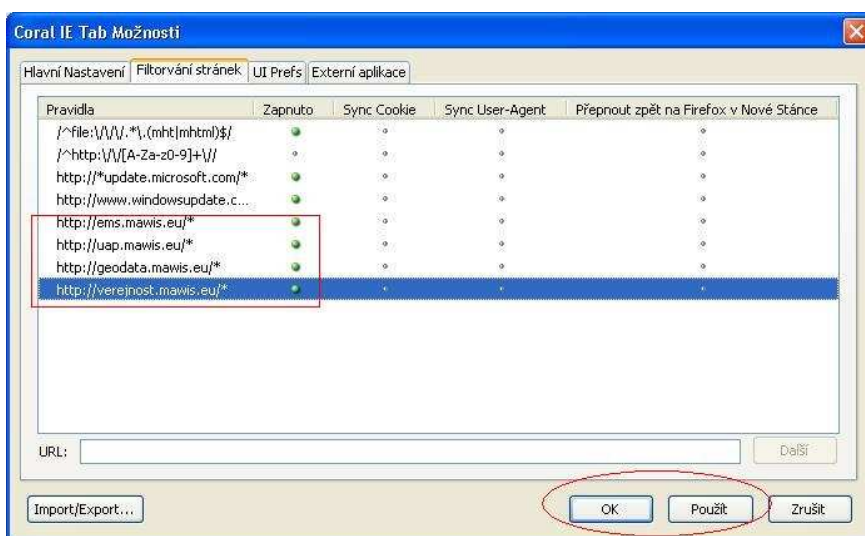
Obr. 14: Nástroje > Corel IE Tab Možnosti >



Obr. 15: Corel IE Tab Možnosti > Filtrování stránek >



Obr. 16: Corel IE Tab Možnosti > OK

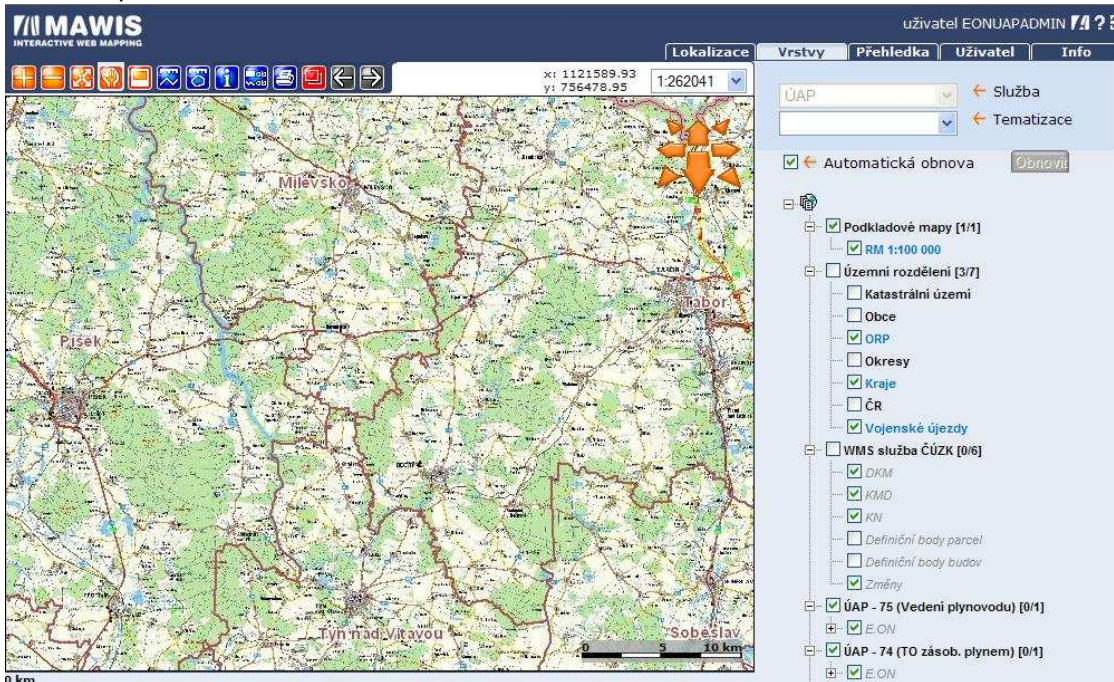


Samotný IE musí být nastaven podle bodu 3.3.

4. OVLÁDÁNÍ

Pracovní plocha mapového serveru MAWIS je rozčleněna do několika částí, z nichž každá obsahuje jiné ovládací prvky.

Pracovní plocha MAWIS



Jednotlivými částmi pracovní plochy jsou:

- záhlaví stránky
- mapová oblast
- záložky

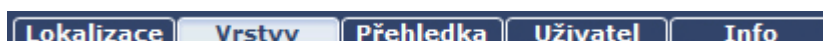
Pro každou oblast následuje seznam obsažených ovládacích prvků s jejich stručným popisem:

4.1 Záhlaví stránky

V záhlaví stránky se kromě loga mapového serveru v levé části nachází informace o přihlášeném uživateli (např. **uživatel EON**) a skupina tří ikon **74 ? E**.

- **74** Domovské stránky firmy Hrdlička – odkaz na webovou prezentaci firmy
- **?** Nápověda – odkaz na tuto uživatelskou dokumentaci
- **E** Odhlášení – odhlásí aktuálního uživatele a přejde na stránku s přihlašovacím formulářem

Pod těmito ikonkami jsou přepínače mezi různými záložkami. Aktivní záložka je zvýrazněna světlejší modrou barvou:







4.2 Mapová oblast

Mapová oblast obsahuje kromě samotného mapového okna také řadu dalších ovládacích prvků, sloužících především pro pohyb v mapě, ale také pro měření vzdáleností a ploch, tisk grafických výstupů a výdej dat.

	- <i>Zvětšení (přiblížení) mapy (2x)</i>
	- <i>Zmenšení (oddálení) mapy (2x)</i>
	- <i>Celek</i> – po kliknutí se zobrazí v mapovém okně stejné území jako po přihlášení do aplikace
	- <i>Panorámování (posun mapy)</i> . Po stisknutí ikony je možné kliknutím do mapového okna a tažením posunout mapu do požadované pozice
	- <i>Zvětšení do ohrady</i> (tažením kurzorem lze v mapovém okně vymezit obdélník zájmové oblasti)
	- <i>Měření vzdálenosti</i> – vzdálenost posledního úseku/celková, která je vyznačena kurzorem, se zobrazuje nad mapovým oknem, nalevo od číselného měřítka. Údaje se vynulují stisknutím tlačítka Escape
	- <i>Měření plochy</i> – plocha polygonu, vyznačeného kurzorem, se zobrazuje nad mapovým oknem, nalevo od číselného měřítka. Údaje se vynulují stisknutím tlačítka Escape
	- <i>Informace o prvku</i> – kliknutím na ikonu a poté na prvek vektorové kresby se v záložce „Info“ zobrazí detailní informace o prvku
	- <i>Legenda</i> – po kliknutí na ikonu se v záložce „Info“ zobrazí legenda k zobrazovaným prvkům. Dalším kliknutím se legenda vypne.
	- <i>Tisk</i> – umožní tisk obsahu mapového okna
	- <i>Výdej ÚAP</i> – stažení dat ÚAP
	- <i>Krok zpět</i> – vrátí předchozí stav mapového okna
	- <i>Krok dopředu</i> – přejde na následující stav mapového okna

Ikony mohou mít 4 různé stavy, které indikují dostupnost dané funkce:

	- <i>přístupná</i> - uživatel má nastavena práva po použití této funkce a může ji kurzorem myši aktivovat
	- <i>nepřístupná</i> - uživatel nemá nastavena přístupová práva k této funkci a nemůže ji tedy používat
	- <i>zvýrazněná</i> – přístupná ikona se zvýrazní po přejetí kurzorem myši (rámeček kolem ikony je širší) a po kliknutí se stane aktivní
	- <i>aktivní</i> – aktivní ikona signalizuje funkci, která je právě používána (rámeček se propojí s linkou nad ikonou). Pokud se znovu klikne na aktivní ikonu, vrátí se do stavu přístupná.

V Pravé horní části mapové oblasti nad mapovým oknem se nachází ukazatel souřadnic a menu pro nastavení měřítka mapového okna.

x: 1127483.37
y: 813810.89

1:50000

Souřadnice jsou v metrech a udávají aktuální polohu kurzoru v souřadnicovém systému S-JTSK. Pro změnu měřítka mapy si uživatel může vybrat z předdefinovaných měřítek nebo použít položku vlastní v horní části rozbalovacího menu a zadat vlastní hodnotu.

Samotné mapové okno obsahuje kromě vlastní mapové kresby ještě další prvky. Prvním je směrová růžice, která po kliknutí na některou z šipek posune mapu požadovaným směrem, druhým pak grafické měřítko v pravém dolním rohu.



4.3 Záložka „Lokalizace“

Záložka „Lokalizace“ obsahuje ovládací prvky sloužící k vyhledání zájmového území.

Pomocí rozbalovacích menu v horní části záložky se zvolí požadovaný typ lokalizace (např. „Územní rozdělení“) a typ hledaného prvku (např. „Obce“).


Územní rozdělení ← Typ

Obce ← Prvek

Dle typu hledaného prvku jsou zobrazena pole pro zadání vyhledávacích kritérií (např. pro typ hledaného prvku „Obce“ jsou zobrazeny pole pro „Kraj“, „Okres“ a „Obec“)

Tato pole umožňují zápis vyhledávacího kritéria následujícími způsoby:

- Výběrem z rozbalovacího menu (např. Kraj). Zde nelze zapsat hledaný řetězec přímo do pole.

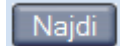
- Výběrem z vyhledávacího dialogu (např. Okres). Zde lze použít tlačítko  pro zobrazení vyhledávacího dialogu nebo zapsat hledaný řetězec přímo do pole. Ve vyhledávacím dialogu se příslušný prvek vybírá jeho označením kurzorem a stisknutím tlačítka „Vyber“.

Pokud je již v poli pro zápis vyhledávacího kritéria uveden výraz (celý název nebo jeho část), pak se ve vyhledávacím dialogu zobrazují pouze ty prvky, které obsahují výraz uvedený jako vyhledávací kritérium. Zobrazení seznamu všech prvků ve vyhledávacím dialogu se dosáhne vymazáním výrazu zapsaného v poli pro zápis vyhledávacího kritéria (v uvedeném příkladu vymazáním textu „Cheb“) a opětovným vyvoláním vyhledávacího dialogu.

- Přímým zápisem výrazu do pole (např. Obec).

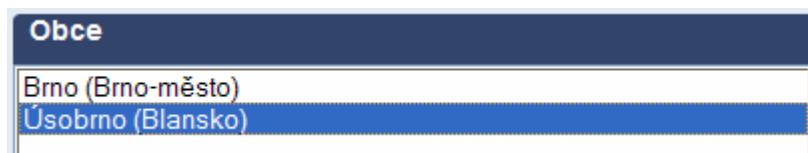
Je možné zadávat kombinaci více kritérií.

Vlastní vyhledání prvků se spouští tlačítkem „Najdi“



Vyhledávají se prvky v databázi, které obsahují zadané výrazy na jakékoliv pozici, nikoliv pouze zleva. Tento způsob hledání je použit pro prvky mající charakter textu. Zde je možné zadávat i částečné řetězce (např. všechny obce obsahující v názvu znaky „Brn“). Pro prvky mající charakter čísla (např. popisné číslo, orientační číslo, parcelní číslo) se vyhledávají prvky, které se plně shodují se zadaným výrazem. Pokud je zadáno více kritérií, platí mezi nimi vztah „a zároveň“ (např. vyhledej obce, které jsou v jihomoravském kraji a zároveň obsahují ve svém názvu řetězec „Brn“). Pokud si jednotlivá kritéria „odporují“ (např. je zadán kraj „Jihomoravský“ a okres „Beroun“), nebudou vybrány žádné prvky.




Vyhledané prvky se zobrazí v poli ve spodní části záložky:



Prvek, který bude použit pro lokalizaci na mapě, se označí kurzorem. Tím dojde k zpřístupnění ikony pro spuštění lokalizace (změní barvu na zelenou). Vlastní lokalizace vybraného prvku na mapě se provádí kliknutím na ikonu:



Význam všech možných ikon, které se zobrazují pod polem obsahujícím vyhledané prvky, je uveden v následující tabulce:

	- <i>Informace o prvku lokalizace</i> – Zobrazí informace o vybraném nalezeném prvku (pokud jsou dostupné)
	- <i>Prvek lokalizace do seznamu polygonů</i> – Slouží pro výdej všech dat z vybrané územní jednotky (funkce je aktivní pouze pro některé typy územních jednotek a uživatele s dostatečným oprávněním)
	- <i>Vyhledat v mapě prvek lokalizace</i> – překreslí mapové okno tak, že se zobrazí celá vybraná územní jednotka

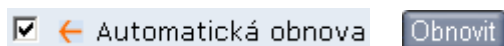
4.4 Záložka „Vrstvy“

V záložce vrstvy si uživatel může definovat, které datové vrstvy se zobrazí v mapovém okně.

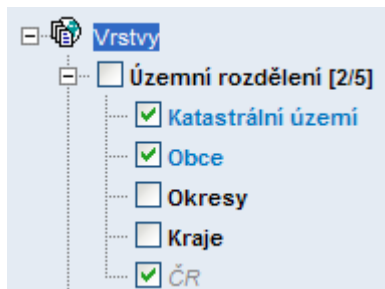
V horní části záložky jsou navíc dvě rozbalovací menu, z nichž první umožňuje přechod mezi službami, které má daný uživatel přístupné. Druhé pak slouží k tematizaci mapy (např. barevné rozlišení podle okresů).

Při zapínání a vypínání jednotlivých vrstev je možné zvolit ze dvou režimů překreslování mapového okna. Pokud je zaškrtnutý přepínač „Automatická obnova“, dochází k překreslení mapového okna po zapnutí nebo vypnutí každé jednotlivé vrstvy. Před vypnutím nebo zapnutím další vrstvy je potřeba počkat na

dokončení předchozí akce. Chce-li uživatel nejprve definovat více vrstev a pak teprve překreslit mapu, musí tento přepínač nechat prázdný a po nastavení vrstev stisknout tlačítko „Obnovit“.



Typ a barva písma názvu vrstvy slouží k rozlišení, zda je daná vrstva zobrazená v mapovém okně. Mohou nastat následující možnosti:

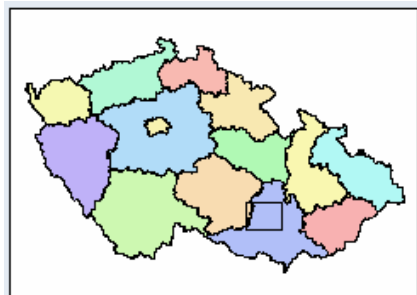


- **tučně modře** – vrstva je v daném měřítku viditelná a je zapnutá
- **tučně černě** – vrstva je v daném měřítku viditelná ale není zapnutá
- *šedá kurzíva* – vrstva není v daném měřítku viditelná

Zaškrtnutím/odznačením skupiny dat se zobrazí/vypnou všechny obsažené datové vrstvy. Za názvem skupiny dat jsou uvedeny počty aktuálně zobrazených vrstev/ všech vrstev ve skupině.

4.5 Záložka „Přehledka“

Přehledka slouží pro zorientování, na kterou oblast je momentálně nazoomováno mapové okno. Území, zobrazené v mapovém okně, je v přehledce znázorněné obdélníkem. Přesunout ho lze kliknutím nebo tažením kurzorem.



4.6 Záložka „Uživatel“

V této záložce si uživatel může jednak uložit své osobní nastavení (například velikost mapového okna), a také má možnost procházet statistiky, ke kterým mu byl umožněn přístup.

V horní části záložky se nachází informace o uživatelském účtu - jméno uživatele a období platnosti.

Výběrem z menu „Velikost okna“ si uživatel může přizpůsobit velikost mapového okna podle rozlišení svého monitoru. Definovány jsou 3 různé velikosti pro 3 nejběžněji používaná rozlišení (1024x768, 1280x1024 a 1600x1200). Po kliknutí na tlačítko „Nastavit jako výchozí“ zůstane zachováno nastavení velikosti mapového okna i pro příští přihlášení.

V situaci, kdy si uživatel zvolí větší velikost mapového okna, než jakou umožňuje aktuální rozlišení jeho monitoru, mu bude mapové okno překrývat část plochy záložek na pravé straně, případně je překryje zcela. Návrat do stavu s velikostí mapového okna pro rozlišení 1024x768 je možný stisknutím klávesy **F8**.

V oddílu „Sestavy“ je seznam sestav (statistik), ke kterým má daný uživatel nastaven přístup. Vybranou sestavu lze zobrazit stisknutím tlačítka „Zobrazit sestavu“.

Podrobněji o sestavách v bodě 3.13.

Tlačítkem „Změna hesla“ si uživatel může změnit své stávající přístupové heslo. Toto je doporučeno zejména při prvním použití služby, kdy má uživatel ještě přidělené heslo vygenerované systémem.

Podrobněji v bodě 3.8.

4.7 Záložka „Info“

V této záložce se zobrazují dostupné informace o vybraných prvcích v mapovém okně. Zároveň se zde zobrazují prvky legendy, pokud je zapnutá.

4.8 Přihlášení a změna hesla

Mapový server spustíte z produktových stránek jednotlivých služeb, které jsou dostupné přes internetovou adresu: <http://www.mawis.eu>

Doporučujeme uložit adresu používané služby mezi oblíbené položky prohlížeče. Po zadání správné adresy se objeví úvodní stránka s přihlašovacím formulářem. Zadejte své uživatelské jméno a heslo a potvrďte tlačítkem „Odeslat“.

Během spouštění dochází ke konfiguraci dostupných mapových vrstev a funkčnosti podle práv, přidělených konkrétnímu uživateli.

Ke změně hesla slouží tlačítko „Změna hesla“ v záložce „Uživatel“. Po kliknutí se otevře dialogové okno se dvěma prázdnými poli, do kterých uživatel zadá požadované nové heslo (do obou stejné) a změnu potvrdí stisknutím tlačítka „Změnit“.



Pokud změna hesla proběhne úspěšně, zobrazí se okno s oznámením:



4.9 Lokalizace – výběr zájmového území

Vyhledání zájmového území může být provedeno dvěma způsoby:

- Přímo v mapovém okně – zvětšováním, zmenšováním a posunem mapy (za použití ikon v mapové oblasti pracovní plochy – viz kapitola Ovládání – oddíl Mapová oblast)
- Vyhledáním v záložce „Lokalizace“ – probíhá v několika krocích:
 - vybrat typ lokalizace: určí, v jakých prvcích se bude vyhledávat (mapové listy, územní jednotky, dokumentace skutečného provedení stavby). Dostupné typy lokalizace se u různých uživatelů mohou lišit podle přidělených práv.
 - specifikovat druh hledaného prvku – podle výše zvoleného typu lokalizace se v druhém rozbalovacím menu objeví detailnější členění. Příklad:

Územní rozdělení	>	Kraje
	>	Okresy
	>	ORP (obce s rozšířenou působností)
	>	Vojenské újezdy
	>	Obce
	>	Katastrální území
	>	Ulice
	>	Adresní místa
Mapové listy	>	Gusterberg (katastr. mapy 1:2 880 - Čechy)
	>	Sv. Štěpán (katastr. mapy 1:2 880 - Morava)
	>	JTSK 1 (mapy 1:1 000)
	>	JTSK 2 (mapy 1:2 000)
	>	JTSK 5 (mapy 1:5 000)
	>	JTSK 50 (mapy 1:50 000)
Katastrální mapa	>	Definiční body KN
DSPS	>	DSPS (název)

- Lze zadat buď výběr všech položek dané kategorie při ponechaném prázdném vstupním poli (v tomto případě pozor na možný velký počet vrácených objektů) nebo zadat část hledaného textu. Spuštění hledání daného textu se provádí tlačítkem „**Najdi**“.

4.10 Zobrazení požadovaných dat

Zobrazování požadovaných dat lze ovlivnit dvěma způsoby:

- Zapnutím nebo vypnutím datových vrstev v záložce „Vrstvy“
- Změnou měřítka mapy. Každá datová vrstva má definován rozsah měřítek, ve kterém je zobrazitelná. Pokud je aktuální měřítko mapy mimo tento interval, nejsou data viditelná.

4.11 Datové vrstvy obsažené ve službě ÚAP

Služba ÚAP slouží specifickému účelu předávání dat územně analytických podkladů a tomu jsou uzpůsobeny i obsažené datové vrstvy. Ve skupině „Územní rozdělení“ jsou vrstvy správních hranic ČR, krajů, okresů, obcí s rozšířenou působností, obcí a katastrálních území.

Další skupiny pak již představují jednotlivé jevy ÚAP označené v souladu s vyhláškou č. 500/2006 Sb. o územně analytických podkladech.

Ve skupinách jsou datové vrstvy rozdělené podle poskytovatelů dat. Pokud to struktura poskytovaných dat umožňuje, dá se kliknutím na znaménko plus před názvem vrstvy zobrazit detailnější rozpad dat a zapnout/vypnout jen určitou kategorii.


Zobrazení konkrétních skupin dat (jevů ÚAP) a jednotlivých vrstev (poskytovatelů) je závislé na právech přihlášeného uživatele. Uživatel z ORP tedy vidí pouze data, která jsou v dané ORP k dispozici. Uživatel – správce dat naopak vidí pouze svá data a to v celém území, které spravuje.

Jednotlivé jevy ÚAP - popis:

Číslo	Sledovaný jev
48	Vodní nádrž
54	Objekt/zařízení protipovodňové ochrany
67	Technologický objekt zásobování vodou včetně ochranného pásma
68	Vodovodní síť včetně ochranného pásma
69	Technologický objekt odvádění a čištění odpadních vod včetně ochranného pásma
70	Síť kanalizačních stok včetně ochranného pásma
71	Výrobna elektřiny včetně ochranného pásma
72	Elektrická stanice včetně ochranného pásma
73	Nadzemní a podzemní vedení elektrizační soustavy včetně ochranného pásma
74	Technologický objekt zásobování plynem včetně ochranného a bezpečnostního pásma
75	Vedení plynovodu včetně ochranného a bezpečnostního pásma
79	Technologický objekt zásobování teplem včetně ochranného pásma
80	Teplovod včetně ochranného pásma
82	Komunikační vedení včetně ochranného pásma
85	Skládka včetně ochranného pásma
97	Vlečka včetně ochranného pásma
114	Jiná ochranná pásma

4.12 Stažení dat ÚAP

Stahování dat přes službu ÚAP je specifické v tom, že není možné použít funkci „Výběr polygonem“ nad mapovým oknem a stáhnout si jen určitý výřez, ale stahují se vždy data z celé oblasti působnosti ORP.

Pro stažení dat ÚAP slouží tlačítko „Výdej ÚAP“ umístěné nad mapovým oknem.  Po jeho stisknutí se otevře okno s nabídkou dostupných vrstev – jevů ÚAP. Zobrazí se tedy nabídka pouze těch poskytovatelů, kteří mají v daném ORP k dispozici data.



Žadatel: Testovací Pokus

Identifikace výdeje:

Popis výdeje:

Potvrdit Zrušit

ÚAP - 72 (Elektrická st.)			
Poskytovatel: ČEPS	Formát	Jméno souboru	
5105 Liberec	Výkres DGN	5105_072_CEPS	<input type="checkbox"/>
Poskytovatel: ČEZ Distribuce	Formát	Jméno souboru	
5105 Liberec	Výkres DGN	5105_072_Cezd	<input type="checkbox"/>
Poskytovatel: ČEZ Distribuce RZ	Formát	Jméno souboru	
5105 Liberec	SHP	5105_072RZ_cezd	<input type="checkbox"/>
5105 Liberec	Výkres DGN	5105_072RZ_cezd	<input type="checkbox"/>

Z nabídky si vyberte požadovaná data, vyplňte identifikační údaje:

- Identifikace výdej
- Popis výdej

Identifikační údaje jsou povinné, pro vyplnění použijte písmena nebo čísla. Pokračujte stisknutím tlačítka „Potvrdit“. Poté již stačí zvolit cílový adresář a data se spolu s protokolem stáhnou do počítače uživatele.

4.13 Sestavy

Sestavy se nacházejí v záložce „Uživatel“. Jedná se o statistické přehledy, které slouží ke sledování provozu na mapovém serveru. Přístup k nim mají pouze vybraní uživatelé.

Pro službu ÚAP je v záložce „Uživatel“ k dispozici několik sestav, které jsou přístupné v závislosti na typu uživatele. Uživatelé z ORP mají přístupné dvě sestavy: „Přehled exportů dle oblastí“ a „Přehled kontaktů na poskytovatele“.

Sestava „Přehled exportů dle oblastí“ nabízí seznam všech exportů z daného ORP. Pomocí sady ikon pod modrým záhlavím je možné listovat v seznamu exportů nebo zobrazovat jen vybrané položky seznamu - viz kapitola 8) Sestavy.

Sestava „Přehled kontaktů na poskytovatele“ zobrazí kontakty na poskytovatele dat v daném ORP. Tuto sestavu není možné filtrovat.

Poskyvatelé dat mají k dispozici dvě podobné sestavy, ovšem s rozdílným obsahem:

- Sestava „Přehled exportů dle poskytovatele“ zobrazuje seznam všech exportů majitele dat a to z kterékoliv oblasti.
- Sestava „Přehled kontaktů na oblasti“ poskytuje přehled kontaktních údajů na všechny uživatele, kteří mají právo stahovat data daného majitele. Tuto sestavu není možné filtrovat.

Vybraná sestava se zobrazí stisknutím tlačítka „Zobrazit sestavu“ v pravém dolním rohu záložky.



Zobrazená data se liší v závislosti na tom, které sestava byla vybrána. Pohyb v sestavách je však vždy stejný a obstarávají ho sada ikon pod modrým záhlavím.



První 4 ikony zleva (šipky) slouží pro listování mezi stránkami sestavy, konkrétně: přechod na 1. stránku sestavy, předchozí stránka, následující stránka, poslední stránka.

Ikonou se symbolem adresáře se přechází o úroveň výš, tedy například z detailního pohledu na určitý záznam zpět na jejich seznam.



Pomocí ikony se symbolem čísla lze přejít na konkrétní stránku sestavy – v dialogovém okně se zadá její pořadové číslo.



Ikona „Výběrový filtr“ slouží pro omezení zobrazovaných záznamů podle zvolených kritérií. Kritéria omezení se liší podle typu sestavy. Mohou jimi být například určitý uživatel, časový úsek nebo územní jednotka (např. ORP nebo kraj).



Ikona „Export reportu“ umožňuje uložení sestavy do souboru. Po stisknutí si je možné v rozbalovacím menu nad ikonou zvolit formát výstupního souboru (PDF nebo XLS) a tlačítkem „Exportovat“ ho prostřednictvím dialogového okna uložit na zvolené místo v počítači uživatele.



5. KONTAKTNÍ INFORMACE

V případě jakýchkoliv potíží s provozem mapového serveru MAWIS kontaktujte, prosím, zákaznické centrum firmy Hrdlička, s. r. o.:

- E-mail: info@mawis.eu
- Telefon: +420 251 618 458
- Adresa: Hrdlička, s. r. o., Za Lužinami 1084/33, 155 00 Praha 5 - Stodůlky